

# Erken Çocukluk E itimi

***Derleyen***

**E.Aysan Dođaner**

Uçan Balon Franchise kurucusu

[aysandoganer@gmail.com](mailto:aysandoganer@gmail.com)

**539 409 08 32 – 216 461 83 62**

# ERKEN ÇOCUKLUK EĞİTİMİ (EÇE) NEDEN BU KADAR ÖNEMLİ ?

## **Türkiye için neden EÇE tercih edilmekte ve önerilmektedir?**

Gelişim doğumla hatta çocuğun ana rahmine düşmesi ile başlamakta ve yaşam boyu sürmektedir. Ancak yaşamın ilk altı yılı gelişimin en hızlı olduğu ve çevrenin etkisine en açık olunan dönemdir. Çocuklar doğduklarında ve yaşamlarının ilk yıllarında fiziksel açıdan yetişkinlere bağımlıdırlar. Ancak, bu bağımlılık bizleri yanıltmamalıdır. Çocuklar doğduklarında oldukça gelişmiş beş duyu yetisine sahiptirler. Bir başka deyişle çevre ile etkileşime hazırdırlar. Fiziksel açıdan bağımlı olsalar da zihinsel açıdan çok hızlı gelişmektedirler. 0-3 yaş özellikle beyin gelişimi için kritik bir dönemdir. Çocukların anadillerini kolaylıkla öğrenmeleri bu zihinsel kapasitenin önemli bir işaretidir. İlk yıllardaki öğrenmenin beyin gelişimi ile önemli bir ilişkisi vardır. Böyle olunca gelişimin en önemli ilk altı hatta sekiz yılındaki eğitim çok önemli olmaktadır. Bu eğitim ne kadar erken başlarsa o kadar etkili olur. Burada, çocuğun deneyim kazanması için önemli olan, onun çok yönlü gelişimine (sosyal, zihinsel, duygusal, dil ve fiziksel) destek verecek uyarıcıların olduğu bir çevre ve donanımlı yetişkin(ler)den bahsedilmektedir. Daha sağlıklı, başarılı ve topluma katkı getirecek bireyler yetiştirilmek isteniyorsa, eğitime mümkün olduğunca erken başlanması gerekmektedir. Çocukların örgün eğitime başlama süreci onların yaşamında kritik bir dönemdir. Erken çocukluk döneminden ilk öğretime geçişin uyum içinde ve yumuşak bir şekilde olması, çocuğun örgün eğitimindeki başarısında etkilidir. Bu, ilköğretimden önceki yıl ve ilk öğretimdeki iki yılın bir bütünlük içinde olmasının gereğini göstermektedir. Bütün bu nedenlerden dolayı okul öncesi eğitim yerine “EÇE” kavramı tercih edilmekte ve önerilmektedir.

EÇE, dünyada giderek yaygınlaşan ve önemi artan bir eğitim haline gelmiştir. Artan sayıda ülke okul öncesi yaş grubundaki çocuklara kapsamlı ve bazı ülkelerde zorunlu EÇE vermektedir.

Ancak ne yazık ki Türkiye’de EÇE, eğitim sisteminde önemli bir yer kapsamamakta olup yaygın da değildir. Yıllar içinde gerek eğitim bütçesinden gerekse genel bütçeden EÇE’ye ayrılan pay daima çok küçük kalmıştır.

## **1. Temel İnsan Hakkı**

EÇE, en temel insan hakkıdır. Her çocuğun gelişmeye hakkı vardır. Ancak çocuklar bu haklarının elde edilmesinde yetişkinlere bağımlıdırlar. Bunu kendi imkanları ile

elde edemezler. Durum bu olunca eğitim sisteminin ve çocuğun çevresindeki yetişkinlerin en temel görevleri arasında bu hakkı ona vermek gelmektedir.

## **2. Sosyal Şartlara ve Cinsiyete Bağlı Eşitsizlikler**

Çocuğun gelişiminde erken müdahale programları ile olumsuzlukların üstesinden gelinebileceği gerçeği de EÇE'nin önemini destekleyen bir bulgudur. EÇE bir "müdahale programı" özelliğini taşımaktadır. Bu nedenle sosyal ve cinsiyete bağlı eşitsizlikleri ortadan kaldırmada önemli bir araçtır. Erken yaşlarda çocuklar risklere karşı zayıftırlar. Gelişimin yönü erken müdahale programları ile değiştirilebilmektedir. Dolayısıyla çocuğun gelişiminde ve çevresinde olumsuz özellikler olumluya dönüşebilmektedir.

## **3. Okullaşma**

EÇE'nin bir başka önemi ise gelişimi okullaşmayla ve daha sonrası ile ilişkilendirmesidir. Okul öncesi devrede hem çocuk hem de ailesi okula hazır olursa çocuk okula hazır başlayacak bu da onun okula devamını, başarısını, ilerlemesini sağlayacak ve kendine güvenini artıracaktır. Okuldaki başarısı ona erişkin yaşamı için belirli sosyal ve bilişsel becerileri kazandıracak bu da yaşamında daha başarılı olmasını getirecektir. Dolayısıyla ileriki nesiller de daha iyi yetişecektir. Ancak, burada çocuğun okula ne denli hazır olduğu kadar okulun da çocuk için hazır olması önemlidir. Bu da çocukların devam edebileceği okulların olması, bu okulların ulaşılabilir olması, yerel şartlara ve ihtiyaçlara duyarlı olması ve kaliteli bir eğitim vermesi ile sağlanmaktadır. Kaliteli eğitim; iyi eğitilmiş, eğitime istekli öğretmenleri, kalabalık olmayan sınıfları, gerekli malzemeleri, ihtiyaçlara uygun eğitim programlarını ve metotları kapsamaktadır.

## **4. Değişen Demografik ve Sosyal Şartlar**

Dünyada ve Türkiye'deki sosyal ve demografik şartlar sanayileşmeyi ve kadının iş gücüne katılımını getirmiştir. Bu bağlamda geniş aileler azaldığı ve kadın çalıştığı için çocukların bakımı için destek almak önemli hale gelmiştir.

## **5. Toplumdaki Değerler**

Toplumların birçok sosyal ve ahlaki değerleri bulunmakta. Bunların devam etmesi için farklı nesillere aktarılması önemlidir. EÇE çocuklara sağladığı ortamlarda bu değerlerin öğrenilmesine önem vererek bunları yaratmakta ve nesillere aktarmakta da etkili olabilmektedir.

## **6. Topluluk ve Aile**

EÇE'nin aile ve topluluk ile ilişkilendirilmesi halinde önemi daha da artmaktadır. Ekolojik bakış açısı ve sistem yaklaşımı EÇE programlarına ailenin de dahil olmasına katkıda bulunmuştur. Bu bakış açısı çocuğun gelişiminde çevre ile etkileşimlerin önemini vurgulamakta ve ailenin çevrenin asıl etki oluşturan ve çocuktan etkilenen bileşeni olduğunu ortaya koymaktadır. Bu çift yönlü etkileşim

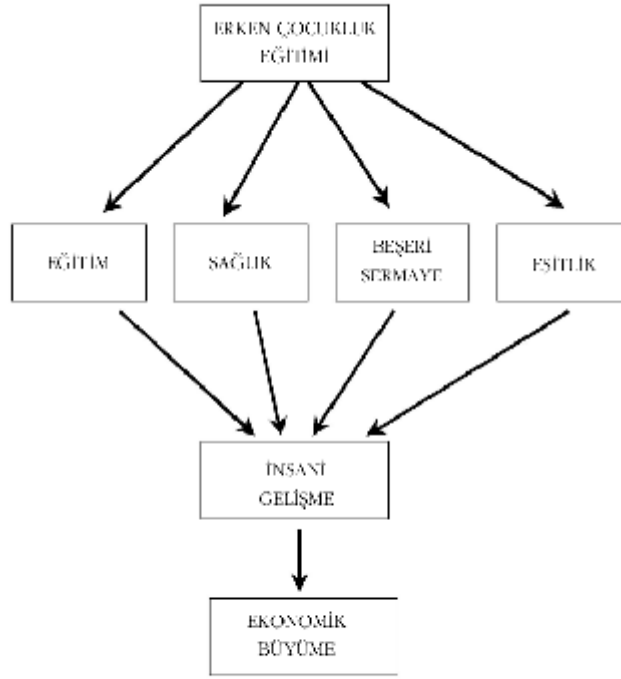
hem çocuk hem de aile için farklı sonuçlar doğurmaktadır (Simeonsson ve Bailey, 1990).

## **7. İnsani Gelişme ve Ekonomik Büyüme**

İnsani gelişmişlik ile ekonomik büyüme arasındaki ilişki insani gelişmeyi doğrudan etkileyen EÇE'yi de önemli kılmaktadır. EÇE insani gelişmişliği ve beşeri sermayenin gelişimini destekleyen ve hızlandıran bir unsur olmaktadır. EÇE'nin bu anlamdaki önemi kısa, orta ve uzun vadeli dönemlere yayılmaktadır. EÇE'nin orta uzun vadeli önemi insani gelişimin yükseltilmesine olan katkısı ile yüksek insani gelişmenin ekonomik büyümeye sağlayacağı katkı ile ortaya çıkmaktadır.

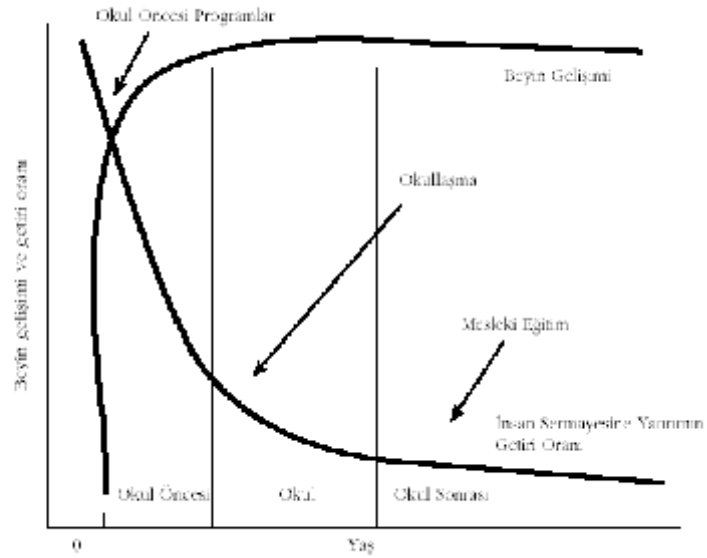
EÇE'nin insani gelişmeye ve ekonomik büyümeye katkısı şekil 1'de gösterilmektedir. İnsani gelişme ve ekonomik büyüme nitelikli beşeri sermayenin yaratılması ile desteklenmektedir. EÇE, bu beşeri sermayenin yaratılmasına çocuğun örgün eğitime başlamadan desteklenmesi ile katkı sağlamaktadır. Bu konuda yapılan araştırmalar göstermektedir ki okul öncesi dönemde insan sermayesine yapılan yatırımların getiri oranı en yüksek olmaktadır. Yaş ilerledikçe okul çağı sonrasında insan sermayesine yapılan yatırımların getiri oranı giderek düşmektedir. Bu sonucu sağlayan en önemli unsur ise insan beyninin gelişim sürecidir. İnsan beyni en hızlı gelişimini okul öncesi dönemde sağlamaktadır. İşte bu nedenle bu dönemde yapılan yatırımların getirisi çok yüksek olmaktadır. Beyin gelişimi okul çağında çok sınırlı olarak artmakta, okul sonrası dönemde ise göz ardı edilebilecek bir gelişme göstermektedir. Bu ilişki aşağıda şekil 2'de sunulmaktadır.

**Şekil 1. Erken Çocukluk Eğitiminin İnsani Gelişmeye ve Ekonomik Büyümeye Katkısı**



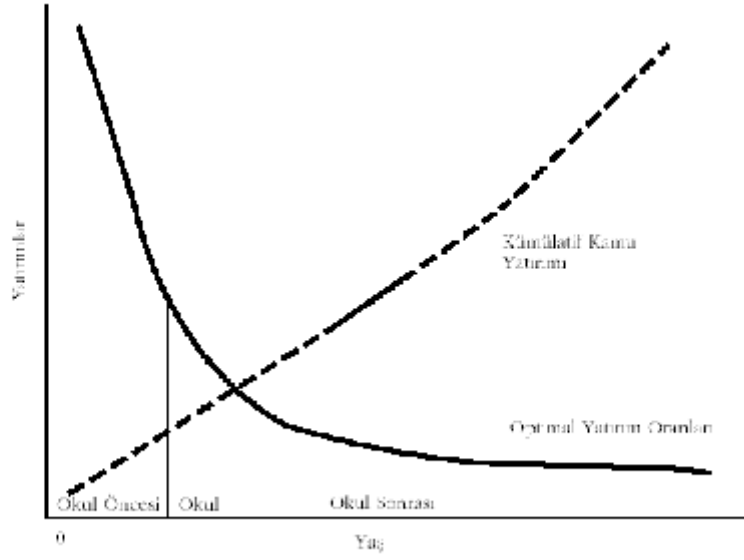
*Kaynak: Yürüoğlu, 2007 (Tasarım: İngilizceye çevrilmiştir)*

**Şekil 2. Beyin Gelişimi ve Getiri Oranı**



*Kaynak: Mankiw & Cecchetti, 2003.*

Şekil 3. Optimal ve Gerçek Yatırım



Kaynak: Heckman & Ichimura, 2003.

Görüldüğü gibi erken çocukluk dönemindeki yatırımların getirisi en yüksek olmaktadır. Bu, insani gelişme ve ekonomik büyüme için insan sermayesine yatırımın erken çocukluk dönemlerinde yoğunlaştırılması gereğini ortaya koymaktadır. Başta kamu olmak üzere insan sermayesine yapılacak yatırımların optimal dağılımı Şekil 3'te sunulmaktadır.

Buna göre yatırımların oranı okul öncesi dönemde en yüksek olmalıdır. Bireyin yaşı ilerledikçe insan sermayesine yatırım oranları okul döneminde daha düşük oranda ve okul sonrasında azalan oranda sürdürülmelidir.

EÇE'nin sınırlı ve yetersiz kalması, insan sermayesi veya beşeri sermayenin gelişimini sınırlandırmaktadır. Bu da insani gelişme ve ekonomik büyümeyi yavaşlatmaktadır. Daha sonraki süreçlerde yapılan yatırımlar yoğun olsa bile, eğer erken çocukluk döneminde yetersiz kalınmışsa yatırımların getirisi ve bunların ekonomik büyümeye etkisi daha düşük olmaktadır. Bu nedenle insani gelişim ve ekonomik büyüme için erken çocukluk dönemine yönelik yatırımların daha geniş olması sağlanmalıdır.

# ERKEN ÇOCUKLUK EĞİTİMİNİN FAYDA ve MALİYETLERİ

Buna göre fayda-maliyet analizinde EÇE'nin üretkenlik ve buna bağlı olarak artan kazanç etkisi fayda, buna yönelik olarak yapılan EÇE yatırımları da maliyet olarak öngörülmekte, hesaplanmakta ve bir fayda-maliyet oranına ulaşılmaktadır.

ETKİNİN TÜRÜ	POTANSİYEL FAYDA	POTANSİYEL MALİYET
<p><b>Çocuklar Üstündeki Etkiler</b></p> <p>Çok öncelikli olan ilk yıllarda çocukların gelişimini teşvik eder.</p> <p>Çocuklar için yüksek kalitede ve aile dışında bakım sağlar.</p> <p>Çocuklar için yabancı dilde eğitim bir şekilde bulma fırsatı sağlar.</p>	<p>İlk yıllarda çocukların beyinsel ve sosyal gelişiminin artırılması çocuğun okula daha hazır olmasını sağlayarak uzun vadede beceriler, gelir, üretkenlik ve ekonomik ömürüne, çocuk suçlarında ve suç işlenmesinde azalma, daha iyi sağlık, daha yüksek vergi gelirleri ve daha iyi birer vatandaş olma gibi getiriler sağlayabilir.</p> <p>Konusunda eğitilmiş ve çocuk bakımına kendini adanmış profesyonel kişilerin sağladığı kaliteli ve hisarlı bakım, çocuklar için mevcut peşerik gayri resmi düzenlemelerden daha iyidir. Yetersiz gelir veya çocuk bakımının kalitesini doğru şekilde değerlendirilmemesi nedeniyle çok sayıda anne-babanın yetersiz çocuk bakımını tercih ettiği yolunda kanıtlar bulunmaktadır.</p> <p>Çoğu ilerlemiş toplumun temel değerlerinden biri olan eğitimi destekler. Bütün çocuklar aynı miktarda EÇE'den faydalanabilir. Özellikle düşük gelirlili ailelerden gelen çocuklar büyük fayda görür.</p>	<p>Kaliteli EÇE'nin sağlanması için gereken kaynakların maliyeti. Ayrıca daha yüksek vergilendirmenin getireceği daha yüksek maliyetler.</p> <p>Daha yüksek kalitede çocuk bakım hizmetleri sunmak için gereken ilave kaynakların maliyeti.</p>
<p><b>Anneler ve Aileler Üstündeki Etkiler</b></p> <p>Çalışan annelerin uğradığı vergi ayrımcılığına son verir.</p> <p>Genç ailelere harcamaların yüksek, gelirlerin ise düşük olduğu dönemde destek sağlanmış olur.</p>	<p>Vergilendirilebilen gelirden çocuk bakım maliyetlerini düşmeye izin verilmemesi, annelerin işgücüne katılımını azaltan bir vergi eşitsizliğine yol açmaktadır. Artan kamu harcamaları bu etkiyi azaltacaktır. İşe yeni alınan kişilerden devletin daha fazla vergi geliri sağlanmasıyla toplum artan verimliliği paylaşmış olur.</p> <p>Anne-babaların genç olduğu dönemde EÇE maliyetlerinin devlet tarafından karşılanıp yaşlan ilerlediklerinde daha fazla vergi alınması, anne-babaların iş yaşamı ve çocuklarına dair daha sağlıklı kararlar almalarına olanak veren uzun vadeli bir kredi programı işini görür.</p>	<p>Vergiden dışıya giran ve çalışan annelerden elde edilen vergi gelirlerini azaltacaktır. Annelerin çalışması ise hane içinde üretimi azaltacaktır.</p> <p>Genç ailelere yardım yapılması, işverenlere daha aile dostu izin ve sosyal hak politikaları olması doğurganlığı teşvik edip kamu harcamalarını artmasına neden olabilir.</p>

Genç kadınların gelecekteki kariyer ve iş beklentilerine dair varsayımları değişir. Toplumun her kesiminde toplumsal cinsiyet eşitliği desteklenir.	Genç kadınlara eğitim ve diğer insan sermayesi korulu kısımları annelerine açık fırsatlar temelinde ahlaki EĞİTİMİ çevrelerin üstenmesi annelerle önündeki fırsatları artırarak kızlarının erken yaşta toplumsal cinsiyete değil, beceriye temellenen uzun vadeli insan sermayesi yatırımları yapmalarına olanak verir.	Toplumun, cinsiyet rollerine dair genç erkeklerin tutumlarını değiştirmeye yönelik çalışmalar yapılması gereklidir.
Sosyal yardım ve çocuk bakımı maliyetlerinin iş yaşamını cazip kılmaya etkileri azalır.	Kısa ve uzun vadeli sosyal yardım maliyetleri düşer, çocuk fakirliği etkin bir şekilde azalır, yoksulluk döngüsü sona erer. Gelecekte eğitim ve verimlilik artar, çocukların öz saygısı artar, devletlerin vergi aracılığıyla topladığı gelir artar.	Kaliteli EĞİTİM ve bakımın, belki ev ziyaretleri programlarının, eğitim programlarının maliyeti, sosyal yardım politikalarında yapılacak değişiklikler.
<b>Topluma Olan Etkiler</b>		
Çocuklar küçükken toplumda ve eğitimde ortak deneyimler edinirler.	Sosyal uyumu, iyi bir vatandaş olmayı, göçmen ailelerin topluma entegre edilmesini, davranışsal sosyal veya bilişsel sorunları olan çocukların önceden teşhis edilmesini teşvik eder. Özürlü çocukların entegrasyonu için erken bir temel sağlar.	Aynı vergiler. Ayrıca anne babalar seçimlerinin azaldığı hissine kapılabilir.

*Erasmus Kayıt, 2005.*

# ULUSLARARASI ALANDA ERKEN ÇOCUKLUK EĞİTİM GÖSTERGELERİ

Aşağıda uluslararası alanda EÇE'nin gelişmişliğini ve yaygınlaşmasını gösteren üç tablo sunulmaktadır. Tabloların ortak sonucu, gelişmiş ülkelerde ve bölgelerde EÇE'ye katılımın da yüksek olmasıdır. Tablo 2, bölgeler itibarıyla EÇE'de okullaşma oranlarını göstermektedir.

**Tablo 2. Erken Çocukluk Eğitiminde Okullaşma Oranları (%)**

GELİR GRUPLARI İTİBARIYLA		GELİŞMEKTE OLAN BÖLGELER İTİBARIYLA	
DÜNYA	40	ARAP ÜLKELERİ	16
YÜKSEK GELİR	90	ORTA VE DOĞU AVRUPA	64
YÜKSEK ORTA GELİR	63	ORTA ASYA	19
ORTA GELİR	40	DOĞU ASYA / PASİFİK	47
ALT ORTA GELİR	36	LATİN AMERİKA KARAYİP	63
DÜŞÜK GELİR	24	SUB SAHRA AFRİKA	4

*Kaynak: World Bank Development Indicators, 2004.*

Tablo 2'de görüldüğü gibi yüksek gelir grubu ülkelerde okullaşma oranları daha yüksektir. Gelişmekte olan ülkeler içinde ise üç grup dikkat çekmektedir. Eski doğu bloku ülkelerinin yer aldığı Orta ve Doğu Avrupa ülkelerinde okullaşma oranı en yüksektir. Bu oran daha da yüksek olmasına rağmen geçiş döneminde gerilemiş ve tekrar artış sürecine girmiştir. Latin Amerika ve Karayip bölgesinde ise başta Brezilya olmak üzere ülkeler son dönemlerde okullaşma oranını yükselten reformlara yönelmiştir. Doğu Asya-Pasifik ülkelerinde de okullaşma oranı artış trendi içinde bulunmaktadır.

Tablo 3'de ise çeşitli seçilmiş ülkeler itibarıyla EÇE'de 3-5 yaş grubu için okullaşma oranları yansıtılmaktadır.

**Tablo 3. Seçilmiş Ülkelerde Erken Çocukluk Eğitimi Okullaşma Oranları (%)**

FRANSA	100	MEKSİKA	70
LÜKSEMBURG	97	BULGARİSTAN	61
BELÇİKA	95	LETONYA	56
İTALYA	95	LİTVANYA	49
DANİMARKA	89	FAS	34
JAPONYA	84	ÜRDÜN	27
ESTONYA	81	GÜRCİSTAN	22
YUNANISTAN	73	ENDONEZYA	19
ÇEK CUMHURİYETİ	72	TÜRKİYE	15
ALMANYA	70	SURİYE	9

Kaynak: UNESCO, 2003.

Bu örneklerin yanı sıra Türkiye için daha yönlendirici olan ekonomik ve sosyal açıdan benzer dört ülkedeki uygulamalar aşağıda belirtilmektedir.

**Yunanistan:** EÇE temel eğitim sisteminin bir parçası halinde düzenlenmiş olup daha çok okul öncesi yaş grubuna ağırlık verilmektedir. Yunanistan'da 6-15 yaş arası çocuklar için eğitim zorunludur ve ağırlık daha çok temel eğitime verilmektedir. Okul öncesi için ise kamuya ait ve özel okul öncesi kurumlar ve kreşler bulunmaktadır. Bu kurumlara 2.5 yaşından itibaren çocuklar kabul edilmektedir.

**Portekiz:** 1970 yılındaki yeni kanun ile birlikte Portekiz'de hem eğitim sistemi reforme edilmiş hem de okul öncesi eğitim yasallaştırılmıştır. Bu tarihten itibaren okul öncesi eğitim kurumlarının sayısı artmaya başlamıştır. Okul öncesi eğitim, zorunlu temel eğitim ile giderek iç içe girerek kamu hizmeti ağırlıklı bir yapıya dönüşmüştür.

Portekiz'de EÇE'ye ilişkin ikinci önemli ivme ise 1996-1997 yıllarında sağlanmıştır. 1996 yılında hükümet okul öncesi eğitimin geliştirilmesi ve genişletilmesine ilişkin bir program hazırlamıştır. 1997 yılında ise birçok yasa çıkarılmış ve 3-6 yaş arası çocukların temel eğitimi bu yasa ile düzenlenmiştir. Verilen hizmetler bütünleştirilmiş, koordinasyon sağlanmış ve bir standart getirilmiştir. Portekiz uygulamaya geçerken tüm sistemi reforme etmiş ve politikalarını yenilemiştir. Daha da önemlisi okul öncesi eğitim için ayrılan bütçe iki katına çıkarılmıştır. Hükümet bu reform ile iki önemli karar almıştır. Öncelikli hedef kitle olarak 5 yaş belirlenmiştir. İkinci karar ise kamunun yanında yerel yönetimlerin, özel sektörün, sosyal kurumların payının genişletilmesi olmuştur. Hükümet giderek kamunun düzenleyici, yönlendirici ve denetleyici bir rol almasını hedeflemektedir. Portekiz'de okullaşma oranı 3-6 yaş arasında 1995 yılında yüzde 57.5 iken reformdan 3 yıl sonra yüzde 72 oranına ulaşılmıştır. Ancak ücretsiz sunulan hizmetlerde ağırlık 5 yaşa verilmiş ve bu yaş grubunun hemen hemen tamamına ulaşılmıştır. Hükümet aynı politikayı şimdi 4 yaş için uygulamayı planlamaktadır. Sıra daha sonra 3 yaş

grubuna gelecektir. Reform çalışmaları ile birlikte genişleyen bütçe içinde en önemli ağırlık ve öncelik ise eğitici, bakıcı ve diğer hizmetlinin yetiştirilmesi ve hizmetlerin kapasitesinin yükseltilmesine verilmiştir.

Kamu, eğitimi ücretsiz veriyor olmakla birlikte finansman için sınırlı bir katkı payı almaktadır. Bu katkı ailelerin aylık ortalama toplam gelirlerinin yüzde 10'unu aşmamaktadır. Kamu aynı zamanda ailelere önemli destek vermektedir. Ailelerin önemli gıda (et) harcamaları, tıbbi ihtiyaçları, sağlık harcamaları ve sosyo kültürel harcamaları sübvansede edilmektedir. Aileler ayrıca eğitim harcamaları için vergi muafiyetine sahiptir.

Portekiz'de 3-6 yaş arası okullaşma oranı 3-4 yaş için yüzde 60, 4-5 yaş için yüzde 75 ve 5-6 yaş için yüzde 90 seviyesine ulaşmıştır.

**İspanya:** 1970 yılında çıkarılan kanun ile eğitim sistemi yeniden yapılandırılmıştır. Bu reformlar ile 6-16 yaş arası çocuklar için eğitim zorunlu olurken, 6 yaş altı çocuklar için eğitim verilmesi bir kamu hizmeti olarak benimsenmiş ve tercihli bırakılmıştır. İspanya'da aileler genelde 3 yaşından itibaren çocuklarını eğitime göndermektedir. Eğitim veren kurumlar çeşitlidir. Bunlar eğitim bakanlığı ve çalışma bakanlığının okulları, ulusal sosyal yardım enstitüsü, yerel yönetimler, özel sektör ve STK'lardır. 3-5 yaş arası okullaşma oranı 1990-91 döneminde yüzde 74 iken 2000-01 döneminde bu oran yüzde 97'ye yükselmiştir.

**İtalya:** 1968 yılında çıkarılan bir yasa ile okul öncesi eğitim İtalyan vatandaşlarının çocukları için bir kamu hizmeti haline gelmiştir. Devlet okulları genellikle ücretsiz, özel okullar ise ücretlidir. İtalya'da kamu 3-6 yaş arası gruba ağırlık vermekte ve çocuk merkezleri haftanın her günü 8 saat eğitim vermektedir. Ayrıca özel sektör ve kilisenin çocuk merkezleri bulunmaktadır. Yerel otoriteler de önemli işlev görmektedir. 0-3 yaş arası için özel sektör ağırlıklı çocuk kulüpleri bulunmaktadır. Bu kulüplerde kamunun payı yüzde 7'dir. Çocuk kulüpleri tüm yıl ve tam gün eğitim verirken, daha esnek düzenlenebilir saatlerde, hizmetlerin farklılaştığı, yarı zamanlı bakım olanaklarının da sunulduğu, oyun ve sosyal ilişkiler ağırlıklı kulüplerdir. AB içinde örnek olarak yer verilen sekiz ülkenin okul öncesi eğitim içeriği ise Tablo 6'da sunulmaktadır.

**Tablo 6. Bazı Avrupa Birliği Ülkelerinde Okul Öncesi Eğitimin İçeriği**

**ALMANYA**

Bağımsızlık kazandırma  
Fiziksel, bilişsel, duygusal ve sosyal becerilerin gelişimi  
Kendine bakım  
Temel Sağlık ilkeleri ile tanışma ve öğrenme

**İNGİLTERE**

Sanatsal faaliyetler  
Sosyal faaliyetler  
Dilsel faaliyetler  
Matematik  
Yurttaşlık bilgisi  
Fiziksel faaliyetler  
Bilim  
Teknoloji  
Din

**FRANSA**

Fiziksel eğitim  
Bilimsel ve teknolojik faaliyetler  
Yazılı sözlü anlatım ve iletişim  
Sanatsal ve estetik faaliyetler

**DANİMARKA**

Matematik  
Sosyal faaliyetler  
Ana dil öğretimi

**YUNANİSTAN**

Psiko-sosyal faaliyetler  
Fiziksel eğitim  
Sanatsal Faaliyetler  
Teknoloji ve çevresel çalışmalar  
Okuma ve aritmetik çalışmalarına hazırlık  
Sosyal faaliyetler  
Dinsel faaliyetler

**İSPANYA**

Kişisel benlik ve özerklik  
Fiziksel ve sosyal çevre  
İletişim ve simgeleme

**İTALYA**

Fiziksel gelişim  
Konuşma ve dil  
Kavramlar (süre, düzen, ölçüm, zaman)  
Doğa bilinci  
Mesajlar, iletiler  
Şekiller  
Kitle iletişim araçları  
Kendi ve diğerleri

**PORTEKİZ**

Hareket  
Ana dil  
Drama ve müzik  
Plastik sanatlar  
Matematik

*Kaynak: Cöktü, 2003.*

# ERKEN ÇOCUKLUK EĞİTİMİNİN ULUSLARARASI UYGULAMALARDA ORTAK KABULLER ve EĞİTİMLER

EÇE'ye ilişkin olarak yapılan inceleme ve gözlemler göstermektedir ki, ülkeler arasında önemli farklılıklar bulunmaktadır. Bunda en önemli etken, EÇE'nin genel eğitimin bir parçası olarak algılanması ve her ülkenin eğitim politikası ve önceliklerinin kendi olanakları, ihtiyaçları ve geleneklerinden kaynaklanıyor olmasıdır. Bununla birlikte EÇE için uluslararası alanda oluşan ortak kabuller ve eğilimler bulunmaktadır.

## **Bu ortak kabuller ve eğilimler aşağıda sıralanmaktadır.**

1- EÇE özellikle 1990'lı yılların başından itibaren hızla kabul görmeye ve uygulaması genişlemeye başlamıştır. EÇE halen büyük çoğunlukla ilkokulun hemen öncesi çocuğa, 5-6 yaş grubuna yoğunlaşmaktadır. 4 yaş ve altına yönelik öncelik ve sunulan olanaklar ise halen sınırlıdır.

2- Ülkelerde okullaşma oranları çok büyük farklılıklar göstermektedir. 5-6 yaş grubunun okullaşma oranı yüzde sıfırdan yüzde 100'e kadar değişebilmektedir. Bu geniş yelpaze, henüz EÇE'nin dünya üzerinde etkin şekilde kabul edilip, uygulanmadığını göstermektedir. Bu konuda özellikle yüksek kaynak ihtiyacının varlığı EÇE'nin gelişimini sınırlandıran en önemli unsurdur.

3- Genel olarak EÇE ülkelerde kamu tarafından karşılanmaktadır ve çoğunlukla eğitim bakanlıkları ile ilgili bakanlıkların bütçelerinden finanse edilmektedir. Ancak halen ağırlık temel eğitimdedir. Dünya Bankası'nın en son verilerine göre ülkeler eğitim bütçelerinden EÇE'ye ortalama sadece yüzde 2 oranında kaynak ayırabilmektedirler. EÇE önceliği ve kaynak ihtiyacı, tüm dünya genelinde önemli bir sorun olmayı sürdürmektedir.

4- Kaynak ihtiyacına bağımlılığın yüksek olmasının doğal bir sonucu olarak gelişmiş ülkelerde EÇE okullaşma oranı oldukça yüksektir. Gelir seviyesi düştükçe EÇE okullaşma oranı da azalmaktadır. Ülkelerin gelir seviyeleri ile EÇE okullaşma oranları arasında doğrudan bir ilişki bulunmaktadır.

5- Ülkelerde EÇE hizmetlerinin sunulmasında kamu ve özel sektörün rolleri oldukça farklılık göstermektedir. Bazı ülkelerde sistem tamamen kamu sektörü ağırlıklı, bazı ülkelerde ise büyük ölçüde özel sektör ağırlıklıdır. Bu farklılığa rağmen bu konuda önemli bir kabul bulunmaktadır. Kamu, EÇE hizmetlerinin sunulmasında tek başına yeterli olmamaktadır. Kamunun sunduğu hizmetler

mutlaka yerel yönetimler, özel sektör ve gönüllü girişimler tarafından desteklenmelidir. Bu EÇE hizmetlerinin başarısı için giderek önem kazanan bir kabuldür.

**6-** Buna bağlı olarak, EÇE hizmetlerinde genel eğilim, kamunun rolünün ve işlevinin değişmesi ile yerel yönetimler ve özel sektörün katılımının EÇE hizmetlerinde giderek daha yüksek pay almasıdır. Kamu ve merkezi otorite EÇE hizmetlerini doğrudan sunan kurum olmayı sürdürecektir. Ancak kamu artan oranda yerel yönetimler, yerel girişimciler, özel sektör ve sivil girişimcilere destek de vermektedir. Kamunun genel hedef ve öncelikleri belirleme, yönlendirme, izleme ve değerlendirme rolü de giderek önem kazanmaktadır. Kamu-özel ortaklığındaki artış EÇE hizmetlerindeki en kuvvetli eğilimdir.

**7-** EÇE hizmetlerinin genişletilmesi tüm ülkeler için önemli bir hedef haline gelmektedir. Bu genişlemenin yöntemi de önem kazanmaktadır. Buradaki genel eğilim, genişlemenin aşağıdan yukarı yönlü değil, mevcut eğitim kurumlarının kapasitesinin yukarıdan aşağıya doğru genişletilmesidir. EÇE kapsamına alınacak çocukların yaş aralığının yukarıdan aşağıya yavaş yavaş genişletilmesi, bu çocuklar için öncelikle kapasite yaratılması ve kapasite sağlandıktan sonra bir alt yaş grubuna geçilmesi benimsenmektedir. Bu eğilim daha çok kurumsal model için geçerlidir. Diğer alternatif modellerin gelişme yöntemi ise kendi önceliklerine göre ortaya çıkmaktadır.

**8-** Tüm ülkelerde hükümetler EÇE'nin yaygınlaştırılması için kamu kaynaklarını ve özel sektör fonlarını genişletmeyi, yerel yönetimler ve STK'ları teşvik etmeyi, kullanıcıların talebini artırmayı ve kısmen harcamalara katılmalarını ve yeni hizmet sunucuları yaratılmasını benimsemektedir. Ancak sonuçlar yine ülkelerin ekonomik kaynakları ile sınırlanmaktadır.

**9-** EÇE hizmetlerinin verilmesinde en yaygın model olan kurumsal modelde, kurumsal eğitimin diğer tüm aşamalarında olduğu gibi planlı ve programlı bir eğitim sürdürülmektedir.

Bu ilköğretimden farklı olarak bireysel ihtiyaçların öne çıktığı, bilgi öğrenmekten çok uygun davranışların kazanılmasına odaklanıldığı bir eğitim olmaktadır. Buna bağlı olarak genelde merkezi otorite tarafından hazırlanan programlar çoğunlukla bir çerçeve oluşturmaktadır.

**10-** EÇE hizmetlerinde genel amaçlar birbirine benzemektedir. Bunlar; gelişme, bağımsız olabilme, sorumlu olma, sağlıklı olma, kendine güven, yurttaşlık, okula ve gelecekteki eğitim yaşamına hazırlıktır.

**11-** EÇE başarısında özellikle kurumsal model içinde ailenin yeri ve aile ile işbirliği en önemli noktayı oluşturmaktadır. Aile ile iletişim, bilgilendirme, anlayış, işbirliği, diyalog, destek, karşılıklı yardımlaşma, katılım, anne-babaların projeler ile eğitim sürecine katılması ve devamlılık başarı kriterleri olmaktadır. Aile temelli model ise ağırlıklı olarak ailenin bilinçlendirilmesi ve bilgilendirilmesini hedeflemektedir. Bazen de çok amaçlı modellerde hem çocuk hem de aile birlikte eğitilmektedir. Bir yandan çocuklar eğitilirken, bir yandan da anne-babalara çocukların gelişiminin nasıl destekleneceği öğretilmektedir.

**12-** EÇE, kurumsal modelde çok az sayıda ülke hariç zorunlu eğitim kapsamı dışında olmakla birlikte, eğitim sisteminin önemli bir parçasıdır. Zorunlu eğitimin dışında, ancak resmi eğitim sisteminin içindedir. Çoğunlukla ücretsiz veya düşük bir katılım ücreti karşılığında hizmetler sunulmaktadır.

**13-** EÇE hizmeti veren kurumlar çeşitlilik göstermektedir. Her ülkenin kendi geleneklerine ve önceliklerine göre kurumlar oluşmaktadır. Ana okulları, ana sınıfları, hazırlık sınıfları, gündüz bakım evleri, bileşik okul öncesi merkezleri, çocuk bakım evleri, kreşler, çocuk oyun grupları hizmet veren en yaygın kurumlardır.

**14-**EÇE hizmetlerinin sunulmasında program modelleri ve program modellerinin uygulanma içerikleri de aynı değildir. Hemen hiçbir ülkede tek tip kurum ve program uygulaması bulunmamaktadır. Modeller, programlar ve müfredat konusunda esneklik (genel çerçeve ve hedefler içinde kalmak şartı ile) önemli bir kabuldür.

**15-**EÇE hizmetlerinin sunulmasında etkinliğin sağlanması ve yaygınlaştırılması konusunda ortak sorunlar yaşanmaktadır. Hızlı değişen şartlar karşısında en etkin akademik programların geliştirilmesi önemli bir sorundur. Halen programların geliştirilmesi için önemli bir çaba sarf edilmektedir. Eğitimin kalitesi ile eğitimci niteliği arasında yakın bir bağ bulunmaktadır. Eğitimcilerin eğitimi de sürekli gelişme içinde bulunmaktadır. Kamu ile kamu dışı kurumlar arasındaki iş bölümü veya ortaklıkların en etkin nasıl kurulacağı da diğer bir sorundur. Alternatif ve ucuz modeller ile EÇE'yi yaygınlaştırmak, kaliteden ve amaçlardan ödün vermek anlamına gelmektedir. Ailelerin bilinçlendirilmesi ve bilgilendirilmesi de ayrı bir konudur. Salt çocuğun eğitimi yeterli olmamaktadır. Aynı zamanda ve mutlaka ailenin de asgari bir eğitimden geçmesi gerekmektedir. Sunulan hizmetlerin finansmanı ve ücretlendirilmesi konusu da önemli bir sorundur. Öncelikli kitle olan risk altındaki çocukların saptanması ve eğitilmesi ise sınırlı olanaklar içinde genellikle yetersiz olmaktadır.

# TÜRK YE'DE ERKEN ÇOCUKLUK EĞİTİMİ

## Okul Öncesinde Okullaşma Oranı

Türkiye'de kurumsal modelin iki önemli kurumu olan ana okulları ile ana sınıflarında okullaşma oranındaki gelişmeler ise Tablo 11'de sunulmaktadır. Buna göre okullaşma oranı 1991-92 döneminde yüzde 5.1 iken bu oran 2004-05 döneminde yüzde 16'ya yükselmiştir.

**Tablo 9. 2004-2005 Öğretim Yılı Okul Öncesi Eğitim Kurumları, Çocuk ve Öğretmen Sayıları**

		KURUM SAYISI	DERSLİK SAYISI	ÖĞRETMEN SAYISI	ÇOCUK SAYISI
	<b>ANA OKULLARI</b>	<b>539</b>	<b>2.251</b>	<b>2.428</b>	<b>49.110</b>
	<b>ANA SINIFLARI</b>	<b>13.305</b>	<b>16.012</b>	<b>12.919</b>	<b>333.094</b>
<b>RESMİ</b>	İlköğ. Genel Md. Bağlı Ok. Dönü. Anas.	12.793	15.046	10.165	313.355
	Ortaöğretim Gn. Md.ine Bağlı Kurumlar	37	52	40	751
	Öğret. Eğt. Gn Md.ine Bağlı Kurumlar	2	2	1	27
	Erkek Teş. Öğret. Gn. Md.ine Bağ. Kur.	45	67	178	753
	Kız Tek. Öğret. Gn. Md.ine Bağ. Kur.	309	630	2.327	8.479
	Tic. ve Tur. Öğret. Gn. Md.ine Bağlı Kur.	15	24	32	353
	Dir. Öğret. Gn. Md.ine Bağlı Kur.	7	12	3	100
	Özel Eğitim Gn. Md.ine Bağlı Kur.	42	72	59	377
	Çar. ve Yay. Eğt. Gn. Md.ine Bağlı Kur.	51	67	42	1.232
	Sağlık İşleri Dai. Bşk.ine Bağlı Kur.	3	12	2	117
	Mobil Anaokulu	3	28	0	831
Yaz Okulu	3	0	0	6.739	
<b>ÖZEL</b>	<b>TOPLAM</b>	<b>13.844</b>	<b>18.263</b>	<b>15.947</b>	<b>182.204</b>
	<b>ANA OKULU</b>	<b>326</b>	<b>960</b>	<b>981</b>	<b>11.371</b>
	<b>ANA SINIFI</b>	<b>241</b>	<b>1.280</b>	<b>456</b>	<b>6.598</b>
	<b>TOPLAM</b>	<b>567</b>	<b>2.240</b>	<b>1.437</b>	<b>17.969</b>
<b>DİĞER KAMU KURUM VE KURULUŞLARI</b>	SİĞİRK	1.165	5.850	3.716	20.089
	677 Sk. 191. Md'ine göre açılan karavanslar	419	586	1.528	14.509
	<b>TOPLAM</b>	<b>1.605</b>	<b>6.836</b>	<b>5.246</b>	<b>34.598</b>
<b>GENEL TOPLAM</b>		<b>16.016</b>	<b>27.339</b>	<b>22.030</b>	<b>434.771</b>
2004-2005 YILI ÇAĞ NUFUSU (48-72 AY)					<b>2.702.912</b>
2004-2005 YILI OKUL ÖNCESİ EĞİTİMDE OKULLAŞMA ORANI (%)					<b>16,1 %</b>

Kaynak: M.E.B., 2005

**Tablo 10. Ana Okullarının ve Ana Sınıflarının Sayısı**

YIL	ANA OKULLARI			ANA SINIFLARI			GENEL TOPLAM
	DEVLET	ÖZEL	TOPLAM	DEVLET	ÖZEL	TOPLAM	
1992-1993	35	160	195	4.104	106	4.210	4.405
1993-1994	49	160	209	5.377	134	5.511	5.720
1994-1995	65	152	217	5.658	161	5.819	6.036
1995-1996	79	140	219	5.998	208	6.206	6.425
1996-1997	100	155	255	6.294	237	6.531	6.786
1997-1998	129	182	311	6.356	352	6.688	6.999
1998-1999	189	219	408	7.200	368	7.568	7.976
1999-2000	269	237	506	7.665	400	8.065	8.571
2000-2001	301	262	563	7.996	457	8.453	8.996
2001-2002	348	262	610	8.524	509	9.033	9.643
2002-2003	418	279	697	8.807	153	8.960	9.657
2003-2004	483	300	783	11.250	199	11.429	12.212
2004-2005	539	326	865	13.305	241	13.546	14.411

Sayınan: İİBİ, 2005.

**Tablo 11. Ana Okullarının ve Ana Sınıflarının Okullaşma Oranları (%)**

YIL	%
1991-1992	5.1
1992-1993	5.2
1993-1994	6.1
1994-1995	7.3
1995-1996	7.6
1996-1997	8.9
1997-1998	9.3
1998-1999	10.0
1999-2000	10.2
2000-2001	10.5
2001-2002	11.0
2002-2003	11.7
2003-2004	13.2
2004-2005	16.0

Sayınan: İİBİ, 2005.

## Erken Çocukluk Eğitiminde Sorunlar ve Kısıtlar

MEB'in EÇE'ye bakış açısını dayandırdığı ilkeler, aslında bu sistemde olması gereken ilkelerdir. Çocuğun ve ailenin etkin katılımını sağlamak, eğitimin çocuğun gereksinimlerine uygun olması, demokratik yaklaşım, eğitimin çocuğun bildiklerinden başlayarak ve deneyerek öğrenmesine fırsat tanınması, oyunun önemi, baskı ve kısıtlamalara yer verilmemesi, özgüven ve öz denetim kazandırılması, yaratıcı/eleştirel düşünme becerilerinin geliştirilmesi gibi noktaları da içeren bu ilkeler, EÇE için olumludur. Ancak, kurum temelli sistemlerde, sunulan hizmetin içeriğinin niteliği çok önemlidir. Son yirmi yıldır hızlı bir toplumsal değişimden geçen Türkiye'de kırdan kente göç çok yoğun

yaşamaktadır. Kent ortamında tek maaşla geçinemeyen ailelerde kadınlar da işgücüne katılmaya başlamış, göç ile geleneksel geniş ailenin ve ailelerin sosyal destek mekanizmalarının yok olması sonucu ortaya çıkan ihtiyaç neticesinde kurum merkezli okul öncesi eğitim kurumlarında hızlı bir artış yaşanmıştır. Ancak kurumlar hızla ve daha çok büyük kentlerde artarken, bu kurumların EÇE kökenli olmayan kişilerce yapılan yetersiz denetimi ve kontrolü, anne-babaların düşük beklentileri, sistemin sorumluluğunun farklı devlet kurumlarına dağılmış olması, genelde nicelik açısından zayıf bir EÇE sisteminin gelişmesine neden olurken, mevcut sistemler arasında niceliksel farklılıklara da yol açmıştır. Mevcut hizmetler iki yaklaşım içinde sunulmaktadır: Salt bakım kurumları ve eğitim kurumları.

Çoğu kurumda salt bakım sunulmaktadır (Bekman, 1997; Kağıtçıbaşı, Bekman ve Sunar, 1993). Oysa çocuğun gelişimi ile ilgili kazanımlar ancak iyi ve nitelikli EÇE programlarıyla sağlanabilmektedir. Mevcut sistemde görülen sorunlar ve kısıtlar aşağıda sunulmaktadır.

### a. Tek Eğitim Modelinin Olması

Hizmetin sadece kurum merkezli olması, bu hizmete ulaşımı büyük oranda etkilemektedir. Ayrıca 4-6 yaşlarına ağırlık verilmesi, geri kalan diğer çocukların hizmetten faydalanamadığı anlamına gelmektedir. Devletin şimdiye dek benimsediği yaklaşım böyle olunca, ulaşılan çocuk sayısı her zaman yetersiz kalacaktır.

### b. Hedef Kitleye Ulaşılabilmesi

Türkiye genelindeki EÇE kurumlarının çoğu büyük illerde ve ülkenin batısında yer almaktadır. Sistemde yaygın olan hizmetler de özel olup ücretlidir. Oysa ülkemizde risk grubu olarak adlandırılan, içinde bulunduğu şartlar açısından gelişimi en fazla tehdit altında olan, okul öncesi eğitimden en fazla faydayı sağlayacak çocuklar ülkemizin görece daha az kalkınmış doğu kesiminde, özellikle de kırsal bölgelerde yaşamakta ve paralı olan hizmetlerden faydalanamamaktadır. Bu, hedef kitleye ulaşmada büyük bir sorundur.

### c. Erken Çocukluk Eğitimi Amacının Dar Tanımı

Erken çocukluk gelişimi programlarına genelde sadece ilköğretime hazırlık açısından bakılmakta olup tüm sistem buna göre planlanmaktadır. Oysa ilk bölümde

de ele alındığı gibi, okula hazır olma erken çocukluk eğitimi ve gelişimi programlarının sağladığı artılardan sadece bir tanesidir. Özellikle risk altında yaşayan çocuklara yönelik sunulması gereken “müdahale” ve “risk önleyici” yaklaşımlar sunulmamaktadır. Sekizinci Beş Yıllık Kalkınma Planı’nda 2005’te çağ nüfusunun yüzde 25’i hedeflenmiş olmakla birlikte, buna ulaşmadaki önceliğin hangi amaç grubuna verileceği, gelişimleri içinde buldukları şartlar açısından risk altında olan çocukların varlığı ve onlara acilen ve öncelikli olarak ulaşılması gerektiğine değinilmemiştir.

#### **d. Standart Eksikliği ve Denetim Yetersizliği**

EÇE’nin içeriği, kapsamı ve uygulamaları ile ilgili (fiziksel ortam haricinde) temel standartlar yoktur. Üstelik MEB’e ve SHÇEK’e bağlı kurumların ayrı müfredatı vardır. Standartlar olmadığı için de, bu kurumları denetleyen yetkili ve bilgili kişiler bulunmamaktadır. Kurum merkezli EÇE sınıflarını ilköğretime bağlı, EÇE kökenli olmayan müfettişler denetlemektedir.

#### **e. Eğitim Programının Merkeziliği**

Merkezi bir çerçevenin çizildiği eğitim programı, ülkenin farklı yerinde, farklı koşullardaki çocukların bazılarının ihtiyaçlarını karşılarken, bazılarını yetersiz ve yabancı olabilmektedir. Üstelik çocukların gelişim hızları da birbirinden farklı olduğundan, merkezden bir takım öğrenme standartları belirlense bile, uygulamaların esnek bırakılması gerekmektedir.

Örneğin MEB’in okul öncesi eğitimi için belirttiği ilkelere biri, çocukların güzel Türkçe konuşmalarına özen göstermektir. Amaç bu olmasına rağmen çok yakın zamanda Aksu-Koç, Taylan, Bekman (2002) tarafından Türkiye’nin İstanbul, Diyarbakır ve Van illerinde hizmete duyulan ihtiyaçların belirlenmesi için dil yetisi üzerine yapılan karşılaştırmalı araştırma, araştırmanın yapıldığı illerde bazı çocukların ilköğretim eğitim sistemine Türkçe bilmeden veya yetersiz düzeyde Türkçe bilerek geldiklerini ortaya koymuştur. Bu çocukların dil eksikliğini kapatmalarına destek olacak yaygın programlar henüz yoktur. Böylesi sorunlar başka gelişim alanlarında da ortaya çıkabilmektedir.

#### **f. Öğretmen Yetiştirmedeki Yetersizlikler**

Mevcut öğretmen sayısı yetersizdir. Halihazırda MEB’e bağlı okullarda sadece dört yıllık üniversite eğitimi alanlar öğretmen olabilirken SHÇEK’e bağlı okullar için böyle bir koşul söz konusu değildir. Üstelik Ev Ekonomisi Yüksek Okulu Çocuk Gelişimi ve Eğitimi mezunları ve Mesleki Eğitim Fakültesi Çocuk Gelişimi ve Eğitimi ana bilim dalı mezunları dört yıl okul öncesi öğretmenliğine çok yakın bir eğitim almış olmalarına rağmen öğretmen olamamaktadır. Okul Öncesi Eğitimi Genel Müdürlüğü’nün 2000 yılında Anadolu Üniversitesi Rektörlüğü ile imzaladığı 3 yıllık protokol çerçevesinde 2 yıl teorik ders, 1 yıl da pratik gören kişiler “kadrosuz usta eğitici” adıyla öğretmenlik yapabilmektedir. Bu ulaşılan çocuk sayısını yükselten bir uygulama olmasına rağmen, açığı kapatacak nitelikte değildir.

### **g. Sağlıklı İstatistiklerin Olmaması**

Önemli sorunlardan biri EÇE ile ilgili sağlıklı istatistiklerin bulunmamasıdır. Bakanlığın web sayfasındaki bilgiler, yukarıda da değinildiği gibi, yeterince ayrıntılı değildir, açıklamaları eksiktir. İstatistikler incelendiğinde sayıların doğruluğu sorgulanmaktadır. Oysa sağlıklı planlama ve politika üretme, sağlıklı program geliştirme ancak doğru verileri temel alması ile mümkün olabilmektedir.

## **Erken Çocukluk Eğitimi İçin Politika Önerileri**

Çalışmanın dördüncü bölümünde öncelikle demografik, ekonomik ve sosyal gelecek öngörülerini yapılmakta ve bu öngörülerin EÇE etkileri incelenmektedir. Ardından EÇE'ye ilişkin politika önerileri sunulmaktadır. Kapsamlı politika önerilerini şekillendiren stratejik tercihler ile buna bağlı öncelikli politika önerileri şunlardır:

- 1- Konunun “okul öncesi eğitim” yerine “erken çocukluk eğitimi” (EÇE) anlayışı ve kavramı ile algılanması ve düzenlenmesi.
- 2- EÇE kapsamının eğitim-bakım yaklaşımı ile oluşturulması.
- 3- EÇE için kapsamın 0-8 yaş grubu olması, bu grup içinden 7-8 yaş grubunun ilköğretim içinde bırakılması ve 0-6 yaş için üç kademeli grubun önceliklendirilmesi.
- 4- 6 yaş için 2010 yılında yüzde 100 EÇE hizmetini kullanma oranına ulaşılması. Orta ve uzun vadede ise sırası ile 5 ve 4 yaş için aynı hedefin benimsenmesi.
- 5- 6 yaş için EÇE hizmetlerinin kamu tarafından sunumunun zorunlu hale getirilmesi, kullanımının ise evrensel kabul edilmesi, kamunun bu hizmeti ücretsiz vermesi.
- 6- EÇE hizmetlerinin sunumunda ortak normların, standartların ve asgari koşulların oluşturulması.
- 7- Bu amaçla öncelikle MEB'de Okul Öncesi Eğitimi Genel Müdürlüğü'nün “Erken Çocukluk Eğitimi Genel Müdürlüğü”ne dönüştürülmesi.
- 8- MEB bünyesinde Erken Çocukluk Eğitimi Koordinasyon Kurulu oluşturulması. Bu kurulun EÇE hizmetlerine ilişkin her aşamada ilgili düzenlemeleri hazırlaması.
- 9- EÇE hizmetlerinin sunumunda her türlü modelin kullanılması, modeller ve programlar ile ilgili standartların oluşturulması
- 10- EÇE hizmetlerinin sunumunda eğitimcilerin ve diğer çalışanların niteliğinin artırılması ve ortak ünvanlar ile tanımlanması.

## **Demografik, Ekonomik ve Sosyal Gelecek Öngörülerini ve Erken Çocukluk Eğitime Etkileri**

EÇE'ye ilişkin politika önerileri geliştirilmeden önce önümüzdeki dönemde demografik, ekonomik ve sosyal gelişmeler ile ilgili gelecek öngörülerini yapılmaktadır. Başta demografi ve nüfus ile ekonomik ve sosyal gelişmeler EÇE'yi doğrudan ve dolaylı yönlerden etkileyecektir.

## Demografi ile Nüfus Öngörülerini ve EÇE

EÇE 0-8 yaş arası çocukları kapsamaktadır. Bununla birlikte 7-8 yaş grubu çocuklar temel zorunlu ilköğretim kapsamı içinde yer almaktadır. Bu nedenle EÇE ile ilgili geliştirilecek her türlü politika önerisi 0-6 yaş nüfustaki gelişmelere bağlı olacaktır. Bu amaçla öncelikle 0-6 yaş nüfusun 2025 yılına kadar olan gelişimine ilişkin bir öngörü yapılmaktadır.

Geleceğe ilişkin nüfus öngörülerini yapılırken demografik varsayımlar kullanılmaktadır. 0-6 yaş nüfusun öngörülerinde kullanılan önemli demografik varsayımlar Tablo 15’de sunulmaktadır.

**Tablo 15. Demografik Varsayımlar**

	<b>Kaba doğum oranı (%)</b>	<b>Kaba ölüm oranı (%)</b>	<b>Nüfus artış hızı (%)</b>	<b>Bebek ölüm oranı (%)</b>	<b>5 yaş altı çocuk ölümü oranı (%)</b>
2000	22.2	7.1	16.6	41.9	48.7
2005	20.1	7.0	14.6	36.0	42.0
2010	18.0	7.1	12.3	31.0	37.0
2015	17.2	7.4	11.0	26.0	32.0
2020	15.8	7.5	9.2	21.0	27.0
2025	15.1	7.8	8.1	16.0	22.0

Kaynak: SAE, 2004

Türkiye demografik geçiş sürecinde ikinci aşamaya girmiş bulunmaktadır. İkinci aşamada nüfus artış oranı kaba doğum oranındaki ve net yenileme oranındaki (doğum yapabilir yaştaki kadın başına çocuk sayısı) gerilemeye bağlı olarak düşme göstermektedir. Buna göre 2000 yılında yüzde 1.66 olan nüfus artış hızının 2025 yılında yüzde 0.81’e gerilemesi öngörülmektedir. Demografik varsayımların ve buna bağlı nüfustaki gelişmelerin EÇE’ye de doğrudan etkileri olacaktır. Tablo.16 EÇE kapsamına giren 0-6 yaş grubu için 2025 yılına kadar her yaş ve her yıl için yazarların nüfus öngörülerini sunmaktadır. Buna göre 2025 yılına kadar her yıl doğacak çocuk sayısı giderek azalacaktır. 2000 yılında yeni doğan çocuk sayısı 1.34 milyon iken bu sayı 2025 yılında 1.24 milyon olacaktır. Buna bağlı olarak 0-6 yaş grubu çocuk sayısı da yıllar itibariyle azalacaktır. 2005 yılında 9.31 milyon olan çocuk sayısı, 2010 yılında 9.04 milyon, 2025 yılında ise 8.6 milyon olacaktır. Görüldüğü gibi EÇE kapsamına alınacak çocuk sayısında demografik öngörülere bağlı olarak bir azalma yaşanacaktır.

**Tablo 16. 0-6 Yaş Nüfus Öngörütleri (Bin Çocuk)**

Yıl	Yaş: 0-9	1-12	13-24	25-36	37-48	49-60	61-72	0-6
2005	1.340	1.325	1.315	1.300	1.290	1.275	1.286	9.131
2006	1.315	1.334	1.320	1.310	1.295	1.285	1.274	9.133
2007	1.307	1.310	1.330	1.315	1.305	1.290	1.284	9.141
2008	1.300	1.302	1.305	1.325	1.310	1.300	1.289	9.131
2009	1.290	1.295	1.297	1.300	1.320	1.305	1.299	9.106
2010	1.275	1.285	1.290	1.292	1.295	1.315	1.304	9.056
2011	1.275	1.270	1.281	1.286	1.288	1.291	1.315	9.006
2012	1.285	1.270	1.266	1.277	1.282	1.284	1.290	8.954
2013	1.290	1.280	1.265	1.261	1.272	1.277	1.283	8.928
2014	1.280	1.285	1.275	1.260	1.250	1.267	1.276	8.893
2015	1.290	1.275	1.280	1.270	1.250	1.251	1.266	8.882
2016	1.285	1.285	1.270	1.275	1.265	1.251	1.250	8.881
2017	1.285	1.280	1.280	1.265	1.270	1.260	1.250	8.890
2018	1.275	1.280	1.275	1.275	1.260	1.265	1.259	8.889
2019	1.270	1.270	1.275	1.270	1.275	1.260	1.264	8.884
2020	1.250	1.265	1.265	1.270	1.265	1.270	1.259	8.844
2021	1.245	1.245	1.260	1.260	1.265	1.260	1.269	8.804
2022	1.230	1.240	1.240	1.255	1.255	1.260	1.259	8.739
2023	1.235	1.225	1.235	1.235	1.250	1.250	1.259	8.689
2024	1.240	1.230	1.220	1.230	1.230	1.245	1.249	8.644
2025	1.240	1.235	1.225	1.215	1.225	1.225	1.244	8.609

## Ekonomik Gelişmeler ve Erken Çocukluk Eğitimi

Ekonomik gelişmeler ile EÇE arasında iki temel noktada doğrudan ilişki bulunmaktadır. Bunlardan ilki hizmetlerin sunulması, ikincisi ise hizmetlerin alınması ile ilgilidir. EÇE hizmetleri kamu ve özel sektör tarafından sunulmaktadır ve bu hizmetlerin sunulması önemli bir kaynak ihtiyacı yaratmaktadır. Özellikle bu hizmetlerin sunulmasının zorunlu hale getirilmesi ve hedef kitlenin genişletilmesi halinde kaynak ihtiyacı daha da yükselmektedir.

Bu çerçevede, Türkiye'nin bugünkü ekonomik koşulları içinde ve bu hizmeti kamunun zorunlu ve ağırlıklı olarak sunması düşünüldüğünde kamu bütçesi ve kamu kaynaklarının yetersiz kaldığı görülmektedir. Türkiye bugün için ihtiyaç duyduğu mali disiplini sürdürmek için kamu harcamalarını ve yatırımlarını sınırlandırmak durumundadır.

Bununla birlikte ekonomiye ilişkin olarak yapılan öngörülerde kamunun göstergelerindeki (bütçe faiz ödemeleri) iyileşme beklentileri nedeniyle önümüzdeki yıllarda kamu yatırımlarındaki sınırlamaların azalacağı görülmektedir. Bu nedenle

kamunun diğere yatırım alanlarında olduđu gibi EÇE yatırım ve harcamaları için de bugüne göre daha geniş olanaklara sahip olacağı düşünölmektedir. Ancak bu rahatlama da sınırlı olacaktır. Ekonomideki iyileşme ve gelişmeye bağılı olarak özel sektör yatırımlarında (yerli yabancı) artış öngörölmektedir. Özel sektör yatırımları ile sosyal sorumluluk projeleri kapsamında geliştirilerek sunulacak EÇE hizmetleri için de olanakların genişleyeceği öngörölmektedir.

EÇE hizmetlerinin kullanımını halen ücretlidir. Yine bu çerçevede hizmetlerin kullanımında ekonomik gelişme, refah ve satın alma gücü etkili olmaktadır. Ekonomide kişi başına milli gelirdeki artış, refah ve satın alma gücündeki artışın bir göstergesi olacaktır. Türkiye, ekonomik istikrar ile birlikte sürdürülebilir bir ekonomik büyüme sürecine girmektedir.

Sürdürülebilir büyümenin kalıcı kılınması halinde kişi başına milli gelirdeki artışın da süreceğı öngörölmektedir. 2004 yılı sonu itibariyle kişi başına milli gelir 4.000 doların üzerinde çıkarak 4.150 dolar olarak gerçekleşmiştir. Her yıl ortalama yüzde 5-6 aralığında büyümenin sağlanması halinde kişi başına gelirin 2010 yılında 5.300 dolar, 2015 yılında 7.100 dolar ve 2025 yılında ise 12.000 dolar olması muhtemel görölmektedir.

Kişi başına gelirdeki artış, refah seviyesi ve satın alma gücünde de artış yaratacaktır. Bunun EÇE hizmetlerinin kullanımında da artış yaratacağı düşünölmektedir. Ancak kişi başına milli gelirdeki artışın dengeli dağılımı ve özellikle reel ücretlerdeki artış ile desteklenmiş olması önemli olacaktır. Aksi takdirde kişi başına milli gelirdeki artışın etkisi sınırlı kalabilecektir. Kişi başına milli gelirdeki yukarıda belirtilen artış öngörülerine rağmen kamunun EÇE hizmetini ücretsiz vermesi önerilmektedir.

## **Sosyal Gelişmeler ve Erken Çocukluk Eğitimi**

Sosyal gelişmeler EÇE'yi doğrudan etkilemektedir. Önümüzdeki dönemde özellikle üç alandaki gelişme EÇE'yi önemli ölçüde etkileyecektir. Türkiye'de önümüzdeki süreçte kırsal alandan kentsel alana göç devam edecektir. Özellikle AB sürecinde kırsal alanda yaşayan nüfusun önemli ölçüde azalacağı öngörölmektedir. Bu öngörü nüfusun yine hareketli olacağını ortaya koymaktadır. Kırsal alanlardaki boşalma ve kentleşme ile nüfusun hareketliliğı EÇE başta olmak üzere sosyal donatı ihtiyaçlarının sayı ve yer olarak hesaplanmasında belirleyici olacaktır.

Türkiye'de bir diğere önemli sosyal gelişme, kadının statüsündeki hızlı değışim olacaktır. Kırsal alanda çalışanların önemli bölümü kadındır. Kırsal alandan göç ile kadınların kentlerdeki konumu değışecektir. Kentsel alanlarda kadının işgücüne katılım oranı artacaktır. Bu da anne-çocuk ve aile-çocuk ilişkisinde çocukların eğitimi ve bakımı konularını daha önemli hale getirecektir.

Türkiye'de üçüncü önemli sosyal gelişme ise kentsel dönüşüm kavramının giderek benimsenmesi ve uygulanması olacaktır. Kentsel dönüşüm ile temel amaç, şehirlerin çağdaş ve yaşanılabilir hale getirilmesi ile bireylerin yaşam standartlarının

yükseltilmesidir. Bu çerçevede kentsel dönüşüm ile bugün için yetersiz olan sosyal donatıların tamamlanması hedeflenmektedir. Kentsel dönüşüm sürecinde EÇE projeleri önemli yer tutabilecek ve önemli bir kaynak sağlayabilecektir.

## **Avrupa Birliği Süreci ve Erken Çocukluk Eğitimi**

Türkiye'nin önümüzdeki dönemde en önemli yol göstericisi AB'ye tam üyelik müzakere süreci olacaktır. Bu süreç Türkiye'deki hemen hemen tüm alanları etkileyecektir. Türkiye, AB sürecinde tüm ekonomik ve sosyal göstergelerini AB ülkeleri normlarına ve ortalamalarına ulaştırmayı hedeflemektedir.

Bu hedeflere ulaşılması konusunda orta ve uzun vadeli planlar oluşturulurken, AB'nin kaynaklarından da önemli ölçüde yararlanılacaktır. EÇE de önemli hedeflerden biri olarak seçilerek AB kaynaklarından öncelikle destek alınabilir hale getirilecek alanların başında gelmektedir.

AB kaynaklarının özellikle iki alanda yoğunlaşması beklenmektedir. Bunlar tarım ve kırsal alandaki gelişme ile bölgesel gelişmişlik farklarının giderilmesi çalışmaları olacaktır. Her iki konu başlığı altında da EÇE önemli yer tutmaktadır. AB'nin, Türkiye'de kırsal alandaki nüfusun azaltılması, buna yönelik bir kırsal kalkınma stratejisi geliştirilmesi ve bölgeler arasındaki gelişmişlik farklarının giderilmesine öncelik vermesi, EÇE hizmetlerinin sunumunu önemli kılmaktadır.

## **Erken Çocukluk Eğitiminde Hedef Kitlenin Yeniden Tarif Edilmesi**

EÇE ile ilgili politika önerilerinin oluşturulmasında öncelikle ilk bölümde EÇE'yi doğrudan etkileyen demografik, ekonomik, sosyal ve politik gelişmeler öngörülmuş ve böylece gelecek çerçevesi çizilmeye çalışılmıştır.

Politika önerilerinin oluşturulmasında bu aşamadan itibaren somut politika önerileri yer almaktadır.

EÇE için ilk ve öncelikli politika oluşturma alanı hedef kitlenin belirlenmesi olarak seçilmiştir. Hedef kitlenin belirlenmesinin ardından diğer politika önerileri hedef kitle tercihlerine göre oluşturulmaktadır.

## **Hedef Kitle İçin Değerlendirmeler**

EÇE niteliği itibarıyla temelde 0-8 yaş grubunu kapsamaktadır. Uluslararası alanda kabul gören bu kapsamda 7-8 yaş grubu hemen tüm ülkelerde temel ilköğretim içinde zorunlu eğitim almaktadır. Bu nedenle EÇE, 7-8 yaş ile bütünlüğü oluşturacak şekilde 0-6 yaş okul öncesindeki tüm çocuklara öncelik ve ağırlık vermektedir.

EÇE politikaları 0-6 (8) yaş grubu çocuklar için bir bütün içinde oluşturulmaktadır. Ancak uygulama aşamasında öncelikle ekonomik olanaklara bağlı olarak öncelikli ve kademeli yaş grupları tercih edilmektedir. Daha çok okul öncesinin hemen bir

önceki yılından başlayıp aşağıya doğru önceliklendirme ve kademelendirme yapılmaktadır. Türkiye’de EÇE, henüz okul öncesi eğitim ve sıklıkla 6 yaş grubu için eğitim olarak algılanmakta, kabul görmekte ve düzenlemeler bu çerçevede yapılmakta ve uygulanmaktadır. Bununla birlikte özellikle verilecek hizmetlerin algılanması ve kabulünün EÇE’ye dönüştürülmesi ve ekonomik olanaklara bağlı olarak uygulamaların EÇE’nin yaş grubuna (0-6) yönelik olarak kademeli şekilde genişletilmesi tercih edilmektedir.

Bu konuda MEB, DPT, TÜBİTAK gibi kurum ve kuruluşların ilgili çalışmalarında da yukarıdaki yaklaşımın benimsendiği görülmektedir.

EÇE’de sadece çocuklar değil, anneler ve aileler de öncelikli hedef kitle olarak kabul edilmektedir. Bu nedenle ailelere yönelik modellerinde uygulanması tercih edilmektedir.

## **Hedef Kitlenin Yeniden Tarif Edilmesi**

EÇE’nin hedef kitlesi 0-8 yaş grubudur. Bu yaş grubu içinde 7-8 yaş grubu temel eğitim içinde zorunlu eğitim almaktadır. Bu nedenle, 7-8 yaş grubu ile bütünlüğü sağlayacak şekilde EÇE’nin hedef kitlesi ve öncelikleri aşağıdaki gibi önerilmektedir.

### **a. Birinci Öncelikli Grup: 6 yaş (61-72 ay)**

İlköğretim öncesi yaş grubu olan 6 yaş grubu için EÇE sunulması zorunlu hale getirilmeli ve öncelikle bu yaş grubunda EÇE hizmetlerine ulaşma ve kullanma oranı 2010 yılında yüzde 100’e çıkarılmalıdır.

### **b. İkinci Öncelikli Grup: 4-5 yaş (37-60 ay)**

Orta vadede ikinci öncelik 4-5 yaş grubuna verilmelidir. 6 yaş için uygulama sonuçlarına bağlı olarak bir dönem sonra 5 ve 4 yaş grupları için eğitim sunulması zorunlu hale getirilmeli ve yine okullaşma oranı hedefleri belirlenmelidir.

### **c. Üçüncü Öncelikli Grup: 0-3 yaş (0-36 ay)**

Birinci ve ikinci öncelikli grupların uygulama sonuçlarına göre üçüncü öncelikli grup 0-3 yaş grubudur. Burada aile eğitimi kapsamında orta-uzun vadeli hizmet sunumu hedeflenmektedir.

Türkiye için ortaya konulan demografi, nüfus, ekonomik ve sosyal öngörülere bağlı olarak yukarıda yeniden tarif edilen hedef kitlenin ve uygulama için önerilen kademelendirmenin Türkiye’nin mevcut ve gelecek koşullarına uygun ve gerçekçi olduğu düşünülmektedir. Nitekim bu hedef kitleye yönelik önerilerin ekonomik yapılabilirliğine ilişkin veriler de bu kanaati destekler niteliktedir.

EÇE hizmetlerinin sunulduğu kurumsal modelde risk altındaki çocukların önceliği ile aile temelli modellerde yoksul ve kısıtlı olanaklara sahip ailelerin önceliği de aynen korunmaktadır.

## Erken Çocukluk Eğitimi İçin Gelecek Hedefleri ve Uygulanabilir Senaryo Oluşturulması

Politika oluşturma sürecinin bu aşamasında yukarıda belirtilen hedef kitle önerilerine (yaş grubu, öncelik, kademelendirme, okullaşma) bağlı uygulanabilir bir senaryo geliştirilmektedir. Bu senaryo EÇE için önerilen hedeflerin uygulanabilir kılınacağı bir yapıyı oluşturmayı hedeflemektedir. Özellikle hedeflerin ekonomik açıdan yapılabilirliği ile finanse edilebilirliği önem taşımaktadır. Ekonomik olarak yapılamaz bir hedefler bütününe ortaya konulması anlamlı olmayacaktır.

### Hedef Kitle ve Erken Çocukluk Eğitimi Hizmetlerinin Sunumu

EÇE hizmetlerinin sunumunda oluşturulacak senaryo için en önemli belirleyici unsur hedef kitleye ilişkin nüfus öngörülerini ile hizmetlerin ulaştırılması düşünülen çocuk sayısının mutlak olarak öngörülmesidir.

Bu çerçevede, Tablo 17 daha önce sunulan nüfus öngörülerini tablosundan yararlanılarak oluşturulmuş olup hedef kitle yaş gruplarının nüfuslarını 2005-2025 yılları için sunmaktadır. Buna göre birinci, ikinci ve üçüncü öncelikli kitle ile ilgili nüfus öngörülerini yıllar itibarıyla sunulmaktadır.

Birinci öncelikli hedef kitle olarak belirlenen ve eğitim hizmetlerinin sunulması zorunlu olması önerilen 6 yaş (61-72 ay) nüfusu 2005 yılında 1.28 milyon, 2010 yılında 1.3 milyon, 2011 yılında 1.31 milyon (en yüksek) ve 2025 yılında 1.24 milyon olarak öngörülmektedir.

**Tablo 17. Erken Çocukluk Eğitiminde Hedef Kitle Nüfus Öngörülerini (Bin Çocuk)**

Yıllar	Üçüncü kademe 0-36 ay 0-3 yaş	İkinci kademe 37-60 ay 4-5 yaş	Birinci kademe 61-72 ay 6 yaş	İç kademe toplamı
2005	5.280	2.565	1.286	9.131
2006	5.279	2.580	1.274	9.133
2007	5.262	2.595	1.284	9.141
2008	5.232	2.610	1.289	9.131
2009	5.182	2.625	1.299	9.106
2010	5.142	2.610	1.304	9.056
2011	5.112	2.579	1.314	9.005
2012	5.098	2.566	1.290	8.954
2013	5.096	2.549	1.283	8.928
2014	5.100	2.523	1.276	8.899
2015	5.115	2.507	1.266	8.888
2020	5.050	2.335	1.259	8.644
2025	4.915	2.450	1.244	8.609

EÇE hizmetlerinin sunumunda hedef kitlede öncelikli yaş grubu 6 yaş (61-72 ay) olarak belirlenmiştir ve 6 yaş grubunda EÇE hizmetlerine ulaşma ve kullanma (bundan sonra okullaşma oranı olarak anılacak) oranı 2010 yılı için yüzde 100 olarak belirlenmiştir.

Okullaşma oranı için 2010 yılında belirlenen yüzde 100 hedefine ulaşılması aşamalı olarak sağlanacaktır. Bu nedenle ekonomik yapılabilirlik de dikkate alınarak 2010 yılına kadar her yıl için bir okullaşma hedefi konulmuştur. 2005 yılında 6 yaş için okullaşma oranı yüzde 28 olarak öngörülmüş olup yıllar itibariyle okullaşma oranları artırılmaktadır. Yıllara göre okullaşma oranlarına ilişkin varsayımlar Tablo 18'de sunulmaktadır. Buna göre 2006 yılı için yüzde 58 okullaşma oranı önerilmiştir. Sahip olunan derslik ve okul kapasitesinde ikili eğitime geçilmesi halinde kurumsal model içinde 662 bin çocuk eğitime alınabilecektir. Diğer modellerdeki artış öngörüsü ile birlikte yüzde 58 okullaşma mevcut kapasite ile sağlanabilmektedir.

EÇE hizmetleri farklı modeller ile sunulmaktadır. Kurumsal model temel modeldir. Bunun dışında diğer uygun modeller de kullanılmaktadır. Politika önerileri içinde görüleceği gibi EÇE hizmetlerinde asgari standartların oluşturulması ve birbiri ile uyumun sağlanması koşuluyla kurumsal modelin yanı sıra diğer modellerden azami ölçüde yararlanılması önerilmektedir. Bu çerçevede uygulanabilir senaryonun oluşturulmasında bu aşamada EÇE hizmetlerinin sunumunun modeller arası dağılımı için de varsayımlarda bulunmaktadır. Doğal olarak her modelin kaynak ihtiyacı ve finansman yöntemleri farklı olmaktadır. Tablo 18, 6 yaş grubu için yüzde 100 okullaşma oranı hedefi konulan 2010 yılına kadar EÇE hizmetlerinin sunumunu kurumsal model ile diğer modeller arasındaki dağılımı itibariyle göstermektedir.

# SONUÇ VE UYGULAMA

Çalışmanın politika önerileri bölümünde ulaşılan ana sonuçlar aşağıda sunulmaktadır.

- 1- Okul öncesi eğitim yerine erken çocukluk eğitimi, (EÇE) anlayışı ve kavramı benimsenmeli ve uygulanmalıdır.
- 2- EÇE kapsamı eğitim- bakım yaklaşımı ile oluşturulmalıdır.
- 3- EÇE'nin 6 yaş grubu çocuklara kamu tarafından sunumu zorunlu hale getirilmelidir.
- 4- 6 yaş grubu çocuklara verilecek zorunlu erken çocukluk eğitimi, temel ilköğretimin 1 yıl önce başlatılması ve/veya ilave bir eğitim değildir, EÇE'nin temel eğitim kapsamı içine alınmasıdır. Bu, ilköğretimden farklı, ancak ilköğretimin ilk iki yılına uyumu gözetilen eğitimidir.
- 5- EÇE içinde 6 yaş (61-72 ay) grubu öncelikli hedef kitledir. ikinci öncelikli hedef kitle 4-5 yaş grubu (37-60 ay), üçüncü öncelikli hedef kitle ise 0-3 yaş (0-36 ay) grubudur.
- 6- Kamu tarafından verilecek olan EÇE hizmetleri ücretsiz olacaktır.
- 7- Öncelikli temel hedef 6 yaş grubunda EÇE hizmetlerinden yararlanma oranını 2010 yılında yüzde 100'e çıkarmaktır.
- 8- EÇE hizmetlerinin temelini kurumsal model oluşturmaktadır. Kurumsal model ile birlikte, aynı eğitim sonuçlarını verebilecek yerleşik, yaygın ve kabul görmüş diğer uygulama modelleri de kullanılacaktır. Bu modellerin kurumsal modelle eş değer ve en az bir yıllık olması koşulu öngörülmektedir.
- 9- EÇE hizmetlerinde diğer modellerin kullanımı yaygınlaştırılmaktadır (Anne-Çocuk Eğitim Programı gibi). 2010 yılında 6 yaş çocuklar için hizmetlerin yüzde 80'inin kurumsal model, yüzde 20'sinin diğer modeller ile verilmesi öngörülmektedir.
- 10- Buna göre 2010 yılında 1 milyon 304 bin olacak 6 yaş grubu çocuğun 1 milyon 43 bininin kurumsal model, 261 bininin diğer modeller ile eğitimi sağlanacaktır.
- 11- Kurumsal model içinde, ikili öğretime geçilmesi ile birlikte 2006 yılında 662 bin çocuğa eğitim verilecek kapasiteye ulaşılmaktadır. Bu yüzde 58'lik bir okullaşma oranıdır. 2010 yılında yüzde 100'e ulaşmak için ise ilave 9.425 derslik, 1.885 okul ve 35.500 öğretmene ihtiyaç duyulmaktadır.
- 12- Diğer modeller ile 2010 yılında toplam 261 bin (yüzde 20) çocuğa eğitim verilmesi öngörülmektedir.
- 13- Kurumsal ve diğer modeller ile EÇE hizmetlerinin sunulması ve 2010 yılında yüzde 100 okullaşma oranına ulaşılması için kamunun 2006-2010 yılları arasında ihtiyaç duyduğu kaynak 6.35 milyar dolardır.
- 14- Kamu, kurumsal modelde 5 yıl boyunca okul yapım donatımı için 240 milyon dolar, öğretmen yetiştirme için 85.2 milyon dolar ve işletme giderleri için 5.99

milyar dolar kaynağa ihtiyaç duyacaktır. Kamu için diğer modellerin kurulum ve işletme giderleri ihtiyacı ise 5 yıl için 76 milyon dolardır.

**15-** EÇE hizmetlerinin sunulmasında önerilen hedeflere ulaşılması için kamu önemli bir kaynak ihtiyacı ile karşı karşıyadır.

**16-** EÇE hizmetlerinin sunulmasında önerilen hedeflere ulaşılması için kamu kaynakları dışındaki kurumların kaynakları da geniş ölçüde kullanılmaktadır. Dünya Bankası, Avrupa Birliği, Birleşmiş Milletler gibi uluslararası kaynaklar, il özel idaresi ve belediyeler gibi yerel yönetim kaynakları ile özel sektör ve STK kaynakları da kullanılmaktadır.

**17-** Çalışmanın ilk üç bölümünde değinildiği üzere EÇE için yapılan harcamaların orta uzun vadede önemli ekonomik getirileri bulunmaktadır. Türkiye için bu getiri oranı iki ayrı senaryoda 4.35 ve 6.31 olarak bulunmuştur. EÇE için harcanacak kaynaklar için bu yüksek getiri oranları göz önünde tutulmalıdır.

**18-** MEB Okul Öncesi Eğitimi Genel Müdürlüğü'nün 2005 yılı bütçesinin 90 milyon dolar olduğu göz önüne alındığında kamunun ilave kaynak ihtiyacının karşılanması önemli bir kısıt olacaktır.

**19-** EÇE hizmetlerinin etkin sunumu için idari ve hukuki reformlara ihtiyaç duyulmaktadır.

**20-** MEB içindeki "Okul Öncesi Eğitim Genel Müdürlüğü", "Erken Çocukluk Eğitimi Genel Müdürlüğü"ne dönüştürülmelidir. EÇE hizmetlerinin uygulanmasında yetkili ve sorumlu birim bu müdürlük olmalıdır.

**21-** MEB bünyesindeki EÇE hizmetlerinin sunumunun koordinasyonu için Erken Çocukluk Eğitimi Koordinasyon Kurulu (Kurul) oluşturulmalıdır. Kurulun sekreteryasını Erken Çocukluk Eğitimi Genel Müdürlüğü yürütmelidir.

**22-** Kurulun temel görevi farklı kamu ve özel kurumların çeşitli hukuki düzenlemelere bağlı olarak sundukları EÇE hizmetlerinin koordinasyonunun sağlanmasıdır.

**23-** Kurul, bu amaçla eğitim modelleri, programları, denetim ve çalışanlar ile ilgili ortak standartları hazırlayacak, sertifikasyon ve akreditasyon normlarını oluşturacaktır.

**24-** EÇE hizmeti vermeye yetkili tüm kurumlar Erken Çocukluk Eğitimi Hizmet Kurumu sıfatını, diğer yetkili model uygulamaları ise Erken Çocukluk Eğitim Hizmet Modeli sıfatını taşıyacaklardır.

**25-** EÇE kurumsal model ağırlıklı olarak verilecektir. Kurumsal modelde ikili öğretim olacaktır:

**26-** Gönüllü olan öğretmenler çift öğretimde görev alabilmelidirler.

**27-** Hizmetlerin denetiminde çoklu denetim sistemi benimsenmelidir. Denetimde performans ölçümü ve iyileştirme temel öncelik olmalıdır.

**28-** Hizmet içi eğitim programlarının belirli standartları olmalıdır.

**29-** Eğiticiler ve çalışanların ünvanları ile ilgili olarak ortak standartlar oluşturulmalıdır. Eğitici açığını kapamaya yönelik eğitim sürecinde 2+1+1 yıl sisteminin uygulanması ve son bir yılda eğitici olarak sosyal haklarını kazanmış ve nezaretçi gözetiminde eğitim vermeye başlanması öngörülmektedir.

**30-** Öğretmen istihdamında “kadrosuz usta eğitici” yerine “kadrolu öğretmen” alımına öncelik verilmelidir. Dört yıllık lisans mezunları “kadrosuz usta eğitici” statüsünde istihdam edilmemelidir.

## **Uygulama İçin Önerilen Yol Haritası ve Kararlar**

Yukarıdaki öneriler çerçevesinde kısa sürede atılması gerekli öncelikli adımlar, ilgili alanı belirtmek suretiyle, sırasıyla aşağıda sunulmaktadır.

- 1-** Kamunun 6 yaş grubu için EÇE hizmeti sunmasının zorunlu hale getirilmesi (hukuki).
- 2-** MEB içinde “Okul Öncesi Eğitimi Genel Müdürlüğü’nün” “Erken Çocukluk Eğitimi Genel Müdürlüğü”ne, dönüştürülmesi ve MEB bünyesinde Erken Çocukluk Eğitimi Koordinasyon Kurulu’nun kurulması (idari, hukuki).
- 3-** Kurul ve müdürlüğün EÇE hizmetleri için kurumsal model ve diğer modeller ile ilgili asgari standartları belirlemesi (idari).
- 4-** 2005-2006 eğitim döneminde 6 yaş grubu için zorunlu eğitimin başlatılması. Bu amaçla mevcut kapasitenin (okul ve derslik) ikili öğretim ile kullanıma hazırlanması (idari, mali).
- 5-** İlk aşamada mevcut kapasitenin (okul ve derslik) olanak verdiği ve öncelikle az gelişmiş ve gelişen yörelerde eğitime başlanması.
- 6-** Mevcut kapasitenin yanı sıra eğitici ve diğer çalışan kadrosu atamaları ile diğer ihtiyaç ve donanımların tedariki (idari, mali).